



**Typhoon** 

Schnellstartanleitung

INHALT	15
Anschließen	16
Installieren und Einrichten von Traktor LE	17
Verwenden von Traktor LE mit Typhoon	21
GRUNDBETRIEB	21
WEITERE FUNKTIONEN	25

# ANSCHLIESSEN

## ■ Windows

1. Schließen Sie den Typhoon mit dem im Lieferumfang enthaltenen USB-Kabel an Ihren Computer an.
2. Schalten Sie den Wahlschalter zur Auswahl der Stromquelle in die Stellung USB. Die LED auf der Oberseite leuchtet daraufhin.  
(Wählen Sie die Stellung „DC-7.5V ADAPTOR“, wenn Sie den Vestax-Spannungsadapter verwenden.)

HINWEIS: Beim Anschluss an ein USB-Hub, das nicht über eine separate Stromversorgung verfügt bzw. wenn der Ladestand der Computerbatterie niedrig ist, kann kein bestmöglicher Betrieb von Typhoon gewährleistet werden.

Wir empfehlen für einen stabilen Betrieb die Verwendung des Vestax-Stromadapters.

Unter Windows wird die Meldung „Neue Hardware gefunden“ angezeigt und die erforderlichen Treiber werden automatisch installiert. (Die Meldung erscheint u. U. nicht, wenn Typhoon das zweite Mal angeschlossen wird oder wenn der Treiber bereits installiert ist.)

3. Um unter Windows XP den Anschlussstatus zu überprüfen, gehen Sie im USB-Controller zu [Systemsteuerung] > [System] > [Hardware] > [Gerätemanager] und suchen Sie dort [USB-Verbundgerät] (Eigenschaften:Ort:Vestax Typhoon)

## ■ Macintosh

1. Schließen Sie den Typhoon mit dem im Lieferumfang enthaltenen USB-Kabel an Ihren Computer an.
2. Schalten Sie den Wahlschalter zur Auswahl der Stromquelle in die Stellung USB. Die LED auf der Oberseite leuchtet daraufhin.  
(Wählen Sie die Stellung „DC-7.5V ADAPTOR“, wenn Sie den Vestax-Spannungsadapter verwenden.)

HINWEIS: Beim Anschluss an ein USB-Hub, das nicht über eine separate Stromversorgung verfügt und wenn der Ladestand der Computerbatterie niedrig ist, kann kein bestmöglicher Betrieb von Typhoon gewährleistet werden.

Wir empfehlen für einen stabilen Betrieb die Verwendung des Vestax-Stromadapters.

3. Um auf dem Macintosh den Anschlussstatus zu überprüfen, gehen Sie zu [Programme] > [Dienstprogramme] > [Audio-MIDI-Konfiguration] und suchen Sie das Typhoon-Symbol (siehe Abbildung). Klicken Sie auf das Symbol [Typhoon], um die Eigenschaften anzuzeigen.

Gerät: Typhoon  
Hersteller: Vestax  
Modell: Typhoon

# Installieren und Einrichten von Traktor LE

## Installieren von Traktor LE

1-1 Legen Sie die im Lieferumfang enthaltene Installations-CD-ROM in das CD-ROM-Laufwerk ein.

2-1 Klicken Sie auf [Traktor], um das Installationsprogramm zu starten.

2-2 Nachdem die Datei entpackt wurde und das Installationsprogramm vorhanden ist, klicken Sie auf Next.

3-1 Akzeptieren Sie die Lizenzbestimmungen, indem Sie in das Kästchen ein Häkchen setzen und klicken Sie auf „Next“.

4-1 Wählen Sie [Complete] und klicken Sie auf „Next“. Daraufhin werden Sie gefragt, ob Sie die Native Instruments-Schnittstellentreiber installieren möchten. Wenn beide Treiber installiert werden sollen, markieren Sie das Optionsfeld „Complete“ und klicken Sie auf „Next“.

5-1 Es wird eine Zusammenfassung über den aktuellen Status angezeigt. Bestätigen Sie diese und klicken Sie auf „Next“.



6-1 Die Installation beginnt.



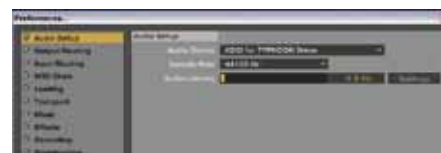
7-1 Nachdem die Installation abgeschlossen ist, wird die nachfolgende Meldung angezeigt. Markieren Sie das gewünschte Kästchen und klicken Sie auf „Finish“, um das Installationsprogramm abzuschließen.



8-1 Das folgende Fenster wird angezeigt, wenn Traktor das erste Mal gestartet wird. Wählen Sie einen Befehl, um das Programm zu starten. Wählen Sie „Vestax“ im oberen Feld und „Typhoon“ unten als Gerät.

- 「Demo」... Hier verwenden Sie nur die Demo-Funktionen.
- 「Buy」... Hier können Sie online eine Traktor-Seriennummer erwerben.
- 「Activate」... Hier aktivieren Sie die erworbene Seriennummer.

9-1 Das Voreinstellungsmenü wird beim ersten Starten von Traktor angezeigt. Nehmen Sie alle Einstellungen entsprechend vor.



「Audio Setup」... Auswahl der Audioschnittstelle und Einstellung der Sampling-Rate

「Output Routing」... Ausgabeeinstellungen



10-1 Öffnen Sie den Eintrag „Output Routing“ und legen Sie die folgenden Einstellungen fest.

Ausgabe-Monitor  
L 3 : OUT2  
R 4 : OUT3

Ausgabe-Master  
L 1 : OUT 0  
R 2 : OUT 1

Nun können Sie den Typhoon verwenden, um Traktor LE anzusteuern.

## ■ Macintosh

1-1 Legen Sie die im Lieferumfang enthaltene CD-ROM in Ihr CD-ROM-Laufwerk ein.

Klicken Sie auf [Traktor], um das Installationsprogramm zu starten.

2-1 Klicken Sie auf „Next“.



2-2 Klicken Sie auf „Continue“. Daraufhin wird die Lizenzbestimmung angezeigt. Klicken Sie auf „Agree“.



3-1 Sie werden aufgefordert, ein Installationsverzeichnis für Traktor auszuwählen. Das Standardverzeichnis ist der Ordner „Programme“.

Wenn Sie mehrere Festplatten verwenden und Traktor in einem anderen Verzeichnis installieren möchten, klicken Sie auf [change directory] und wählen Sie einen neuen Ordner.



4-1 Geben Sie Ihr Macintosh-Passwort ein.



5-1 Das Installationsprogramm weist Sie darauf hin, wenn Sie mit der Installation fortfahren können.

Klicken Sie dazu auf „Install“.



5-2 Das Dialogfenster wird angezeigt, während die Installation ausgeführt wird. Starten Sie Ihren Computer neu, sobald die Installation abgeschlossen ist.



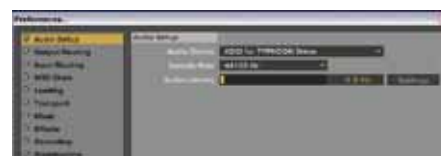
6-1 Das folgende Fenster wird angezeigt, wenn Sie Traktor das erste Mal starten. Wählen Sie eine Option aus, um zu beginnen.

- 「Demo」•• Nur Demofunktionen verwenden (Beschränkung: 30 Tage).
- 「Buy」••• Traktor-Seriennummer online erwerben.
- 「Activate」••• Aktiviert die erworbene Seriennummer.



7-1 Das Menü „Preferences“ wird angezeigt, wenn Traktor das erste Mal gestartet wird. Nehmen Sie jede Einstellung entsprechend vor.

- Auswahl der Audioschnittstelle & Einstellung der
- 「Audio Setup」••• Samplerate
- 「Output Routing」••• Ausgabeeinstellungen



8-1 Öffnen Sie die Option „Output Routing“ und nehmen Sie folgende Einstellung vor.

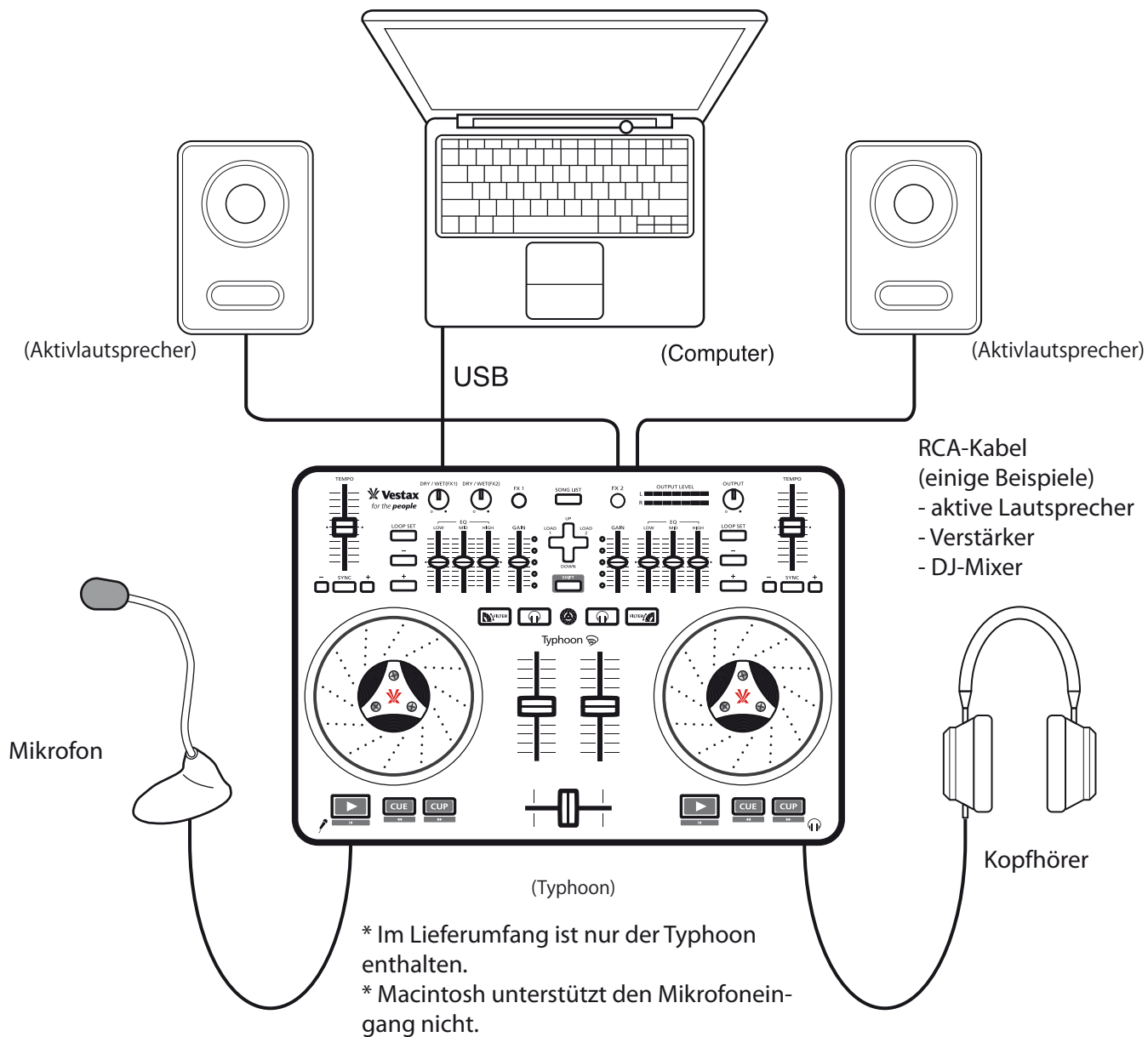
Ausgabe-Monitor  
L 3 : OUT2  
R 4 : OUT3

Ausgabe-Master  
L 1 : OUT 0  
R 2 : OUT 1



Nun können Sie Typhoon verwenden, um Traktor LE anzusteuern.

## Verwendung von Traktor LE mit Typhoon



\* Weitere Informationen zur Hard- und Softwareeinrichtung finden Sie auf Seite 17.

## GRUNDBETRIEB

So spielen Sie einige Songs:  
Starten Sie Traktor und doppelklicken Sie auf die Schaltflächen „Master“ und „Monitor“.

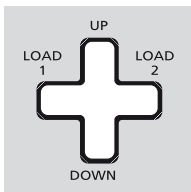
Drehen Sie den Mix-Regler nach links.

HINWEIS: Stellen Sie die beiden Eingangs-Fader (Nr. 11) des Typhoon in deren niedrigste Stellung.  
Der Mix-Regler in Traktor kann mit dem Typhoon nicht gesteuert werden.

Öffnen Sie den Explorer und suchen Sie den Ordner mit dem Song, den Sie wiedergeben möchten.

Wenn die Songs im Feld neben dem Explorer aufgelistet sind, drücken Sie nach Navigationskreuz nach oben bzw. nach unten, um durch die Liste zu navigieren.

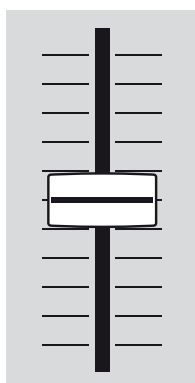
Wählen Sie einen Song aus und drücken Sie das Navigationskreuz nach links (LOAD 1), um den Song in Deck A zu laden.



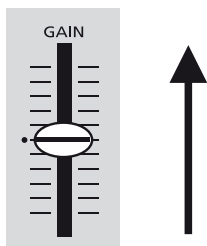
Drücken Sie auf die Taste PLAY, um die Wiedergabe des Songs zu starten.



Schieben Sie den Crossfader Nr.12 nach links und ziehen Sie den Eingangs-Fader Nr. 11 langsam hoch. Der Song wird sofort wiedergegeben, wenn er geladen wurde .

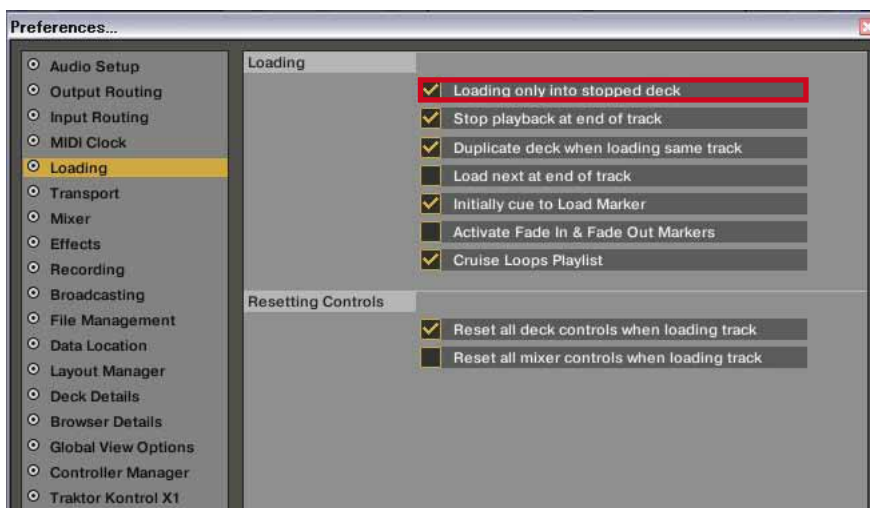


Wenn die Lautstärke des Songs zu niedrig ist, passen Sie diese mit dem GAIN-Fader (Nr. 6) so an, bis die LED-Pegelanzeige an der Seite im orangefarbenen Bereich liegt.



★Tipp

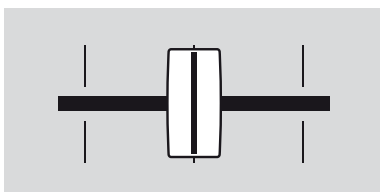
Setzen Sie ein Häkchen in „Loading only into stopped deck“, um zu verhindern, dass ein Song durch Laden eines anderen Songs angehalten wird.



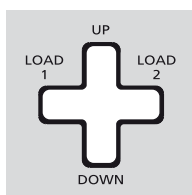
Mit dem Crossfader Nr. 12 können Sie die Songs auf Deck 1 und 2 mischen.

Die Songs auf Deck 1 und 2 werden gespielt, wenn der Fader entsprechend nach links oder rechts gezogen wird.

Beide Songs werden gleichzeitig wiedergeben, wenn der Fader in der Mittelstellung steht. Dann können Sie mithilfe des Eingangs-Faders Nr. 11 beide Songs zusammenmischen.

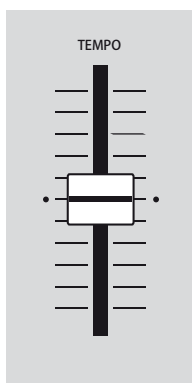


Verwenden Sie die Kreuztaste, um den Song in Dock B zu laden. Drücken Sie dazu die Taste nach rechts (LOAD2).

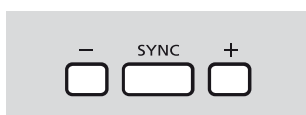


In jedem Deck wird nun ein Song geladen. Die Songs können mit dem Crossfader und Eingangs-Fader gemischt werden, aber an diesem Punkt stimmen die BPM-Werte (Beats per Minute, Schläge pro Minute) nicht überein.

Der BPM-Wert bzw. das Tempo kann mit dem Tempo-Schieberegler an beiden Seiten des Typhoons angepasst werden. Wenn Sie Schwierigkeiten haben, den BPM-Wert mit den Tempo-Schiebereglern anzupassen, drücken Sie die SYNC-Taste, die sich unter einem der Schieberegler befindet und der BPM-Wert wird automatisch angepasst.



Drücken Sie die SYNC-Taste, die sich unter dem rechten bzw. linken TEMPO-Schieberegler (Nr. 1) befindet. Bemerken Sie die Änderung?



Die Tempi von Deck 1 und 2 stimmen nun überein.

★ **TIPP**

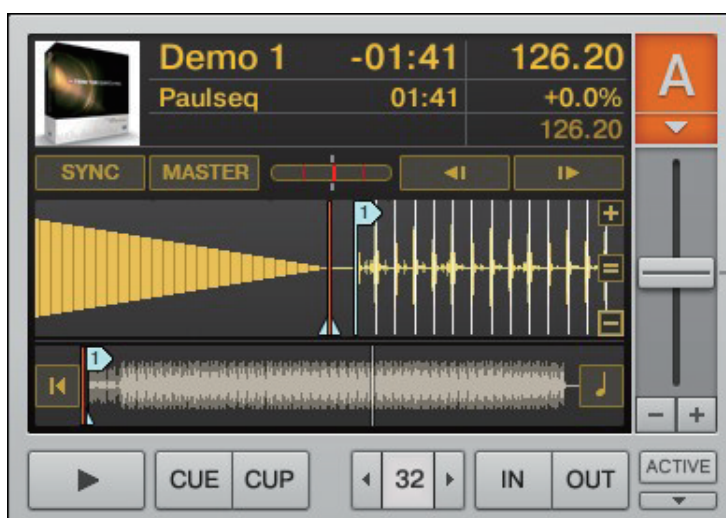
Sie können die Songs über Kopfhörer vorhören, wenn der Eingangs-Fader nach unten gezogen ist, bevor Sie die Songs über die Monitor-Taste (Nr. 13) auf die Lautsprecher ausgeben.

## WEITERE FUNKTIONEN

### CUE-PUNKT

Sie können einen CUE-Punkt setzen, wenn Sie möchten, dass der Song ab einer bestimmten Stelle gespielt wird. Suchen Sie mit dem JOG-Rad die gewünschte Stelle im Song und drücken Sie die CUE-Taste.

Wenn Sie die CUE- bzw. CUP-Taste während der Wiedergabe drücken, springt der Song zum festgelegten CUE-Punkt und stoppt an dieser Stelle bzw. die Wiedergabe wird dort fortgesetzt.



## 2. LOOP



+/- Mit dieser Taste passen Sie die Länge des Loops an.  
Die aktuelle Länge wird in jedem Deck angezeigt.

Drücken Sie die LOOP SET-Taste an dem Punkt, an dem der Loop beginnen soll.  
(Die LOOP SET-Taste leuchtet rot.) Der LOOP wird sofort wiedergegeben.  
Drücken Sie die LOOP SET-Taste erneut, wenn Sie den Loop beenden und wieder zum Song zurückkehren möchten.

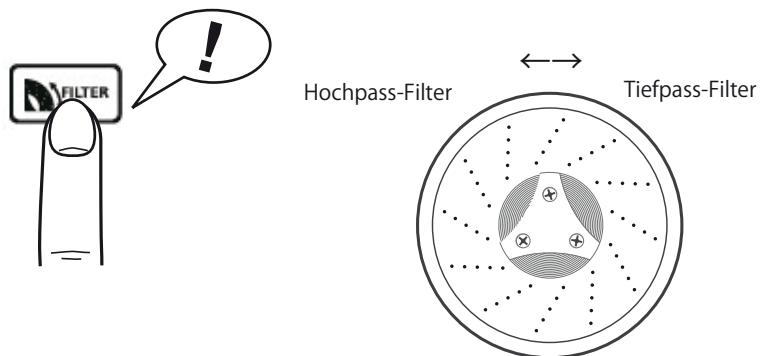
Sie können die Länge des Loops ebenfalls mit den Tasten „+/-“ ändern, während der Loop wiedergegeben wird.  
Einen Drum Roll-Effekt erzeugen Sie, indem Sie den Loop in einen Stotter-Effekt umwandeln.

### 3. FILTER

Mit der FILTER-Taste können Sie einen Filtereffekt auf den Song anwenden.

Mit dem JOG-Rad stellen Sie die Stärke des Filters ein, der auf den Song angewendet werden soll.

Ein Tiefpass-Filter wird ausgewählt, wenn Sie das JOG-Rad nach links drehen bzw. ein Hochpass-Filter, wenn Sie das JOG-Rad nach rechts drehen.



### 4. EFFEKTE

Sie können dem Song Digitaleffekte hinzufügen, wenn Sie die FX-Taste drücken.

Der unter FX1 gespeicherte Effekt wird auf Deck 1 angewendet bzw. FX2 auf Deck 2.

Das Verhältnis zwischen dem Originalsignal und dem zugemischten Effekt können Sie auf jedem Deck über die Taste DRY/WET anpassen.



Vestax Vertrieb Deutschland & Österreich  
KORG & MORE  
A Division of MUSIK MEYER GmbH  
Industriestrasse 20  
35041 Marburg - Germany  
Tel: +49 (0) 6421 - 989 500  
Fax: +49 (0) 6421 - 989 530  
Internet: <http://www.vestax.de>  
E-Mail: [dj-tools@korgmore.de](mailto:dj-tools@korgmore.de)