



PROFESSIONELLER USB-MIDI-CONTROLLER

TR-1

Bedienungsanleitung

Vestax Vertrieb Deutschland & Österreich
KORG & MORE
A Division of MUSIK MEYER GmbH
Industriestrasse 20
35041 Marburg - Germany
Tel: +49 (0) 6421 - 989 500
Fax: +49 (0) 6421 - 989 530
Internet: <http://www.vestax.de>
E-Mail: dj-tools@korgmore.de

EINFÜHRUNG

Vielen Dank, dass Sie sich für den Vestax VCM-600 entschieden haben. Bitte lesen Sie für eine sichere Bedienung des VCM-600 und zur Ausschöpfung der vollen Leistung die Bedienungsanleitung aufmerksam durch.

CONTENTS

● Einführung	2
● Wichtige Sicherheitshinweise	3
● Funktionen	4
● Mitgeliefertes Zubehör	4
● Systemvoraussetzungen	4
● Regler und Funktionen	5
● Anschließen an den Computer	
● TRAKTOR LE-Installation und MIDI-Mapping	10
● Aktivierung	14
● Fehlerbehebung	16
● Technische Daten	17



CAUTION

RISK OF ELECTRIC SHOCK DO NOT OPEN



Achtung: Beachten Sie folgende Punkte, um Elektroschocks zu vermeiden:
Keine Abdeckungen entfernen!
Es sind keine Bauteile im Inneren vorhanden, die von Ihnen selbst gewartet werden können.
Wartungen dürfen nur von qualifizierten Technikern ausgeführt werden.



Der Blitz im gleichseitigen Dreieck warnt den Benutzer vor nicht isolierter gefährlicher Spannung im Inneren des Geräts, die hoch genug sein kann, um einen Elektroschock herbeizuführen. Dies kann zu gefährlichen Verletzungen bei Personen führen.



Das Ausrufezeichen im gleichseitigen Dreieck weist den Benutzer auf wichtige Betriebs- und Wartungshinweise hin, die in der mitgelieferten Dokumentation erläutert werden.

SETZEN SIE DAS GERÄT KEINEM REGEN ODER FEUCHTIGKEIT AUS. SO VERMEIDEN SIE DIE GEFAHR VON FEUER ODER EINES ELEKTROSCHOCKS.

WICHTIGE SICHERHEITSHINWEISE

Vor dem Gebrauch lesen

Dieses Produkt wurde gemäß hoher Qualitäts- und Sicherheitsnormen hergestellt. Es gibt jedoch einige Hinweise zur Installation und zur Verwendung, die Sie beachten sollten.

1. Lesen Sie alle Hinweise zur Sicherheit und zum Betrieb, bevor Sie das Gerät verwenden.
2. Heben Sie die Anleitung für ein späteres Nachschlagen auf.
3. Beachten Sie alle Sicherheitshinweise und am Gerät angebrachten Warnhinweise.
4. Befolgen Sie alle Hinweise zum Betrieb.
5. Reinigung: Verwenden Sie keine flüssigen Reinigungsmittel oder Sprays. Reinigen Sie das Gerät nur mit einem feuchten Tuch.
6. Zubehör: Verwenden Sie ausschließlich vom Hersteller empfohlenes Zubehör.
7. Wasser und Feuchtigkeit: Verwenden Sie das Produkt nicht in der Nähe von Wasser, z. B. in der Nähe einer Badewanne, eines Spülbeckens, einer Waschmaschine, in feuchten Kellern, in der Nähe eines Schwimmbeckens usw.
8. Zubehör: Stellen Sie das Produkt nicht auf einen unebenen Wagen, Tisch oder auf ein Stativ. Es kann herunterfallen zu schweren Verletzungen bei Personen führen oder selbst beschädigt werden. Verwenden Sie es nur auf einer Fläche oder auf einem Tisch, Stativ, Wagem oder mit Befestigungsklammern, die vom Hersteller empfohlen oder mit diesem Produkt verkauft werden. Beachten Sie beim Befestigen des Geräts die Hinweise des Herstellers und verwenden Sie ausschließlich vom Hersteller empfohlenes Montagezubehör.
9. Platzieren Sie das Gerät nicht auf einem Heizlüfter oder auf einer Heizung und auch nicht in der Nähe davon. Beim Einbau in Racks oder Regalen muss eine ausreichende Belüftung gewährleistet sein. Befolgen Sie beim Einbau die Hinweise des Herstellers.
10. Stromquelle: Schließen Sie das Gerät nur an eine Stromquelle an, die auf dem Gerät angegeben ist. Setzen Sie sich bei Fragen mit dem örtlichen Stromversorger in Verbindung.
11. Trennen Sie das Gerät bei einem Gewitter oder wenn Sie es längere Zeit nicht verwenden vom Netz. Dadurch werden Schäden durch Spannungsschläge vermieden.
12. Überlastung: Überlasten Sie Steckdosen oder Mehrfachsteckdosenleisten nicht, da dies zu einem Feuer oder elektrischen Schock führen kann.
13. Schieben Sie keine Fremdkörper durch die Lüftungsschlitze oder durch andere Öffnungen in das Gerät, da sie Bauteile berühren können, die stromführend sind. Ein Kurzschluss kann sonst die Folge sein. Verschütten Sie keine Flüssigkeiten über dem Gerät.
14. Wartung: Versuchen Sie nicht, das Produkt selbst zu warten. Entfernen Sie keine Abdeckungen, da sonst Bauteile mit gefährlichen Spannungen frei zugänglich werden. Lassen Sie das Gerät nur von qualifizierten Personen warten.

FUNKTIONEN

Der TR-1 ist ein Gemeinschaftsprojekt von Vestax und Japans führendem Techno DJ HIROSHI WATANABE und wurde als exklusiver Controller für TRAKTOR PRO entwickelt. Jede Regelmöglichkeit funktioniert am besten mit TRAKTOR PRO (Native Instrument Ltd.) und kann durch das einfache Importieren der tsi-Datei (MIDI-Map-Datei) eingerichtet werden. Bitte lesen Sie vor der Verwendung des TR-1 diese Bedienungsanleitung aufmerksam durch, um sich mit allen speziellen Funktionen und Anwendungen vertraut zu machen.

MITGELIEFERTES ZUBEHÖR

- Bedienungsanleitung
- USB-Kabel
- [TRAKTOR LE]-Installations-CD-ROM

SYSTEMVORAUSSETZUNGEN

Systemvoraussetzungen für die Software (Win / Mac)
Audio-Schnittstelle (ASIO oder CoreAudio)
QuickTime 6.5
Internetverbindung

<Windows>

Windows XP (SP2)

Windows Vista (SP1)

PROZESSOR: schneller als 1,5 GHz

RAM : mehr als 1 GB RAM

USB-Anschluss (kompatibel mit USB 2.0)

<Macintosh>

Mac OS X 10.4(10.5)

PROZESSOR : Intel Core Duo 1,66 GHz

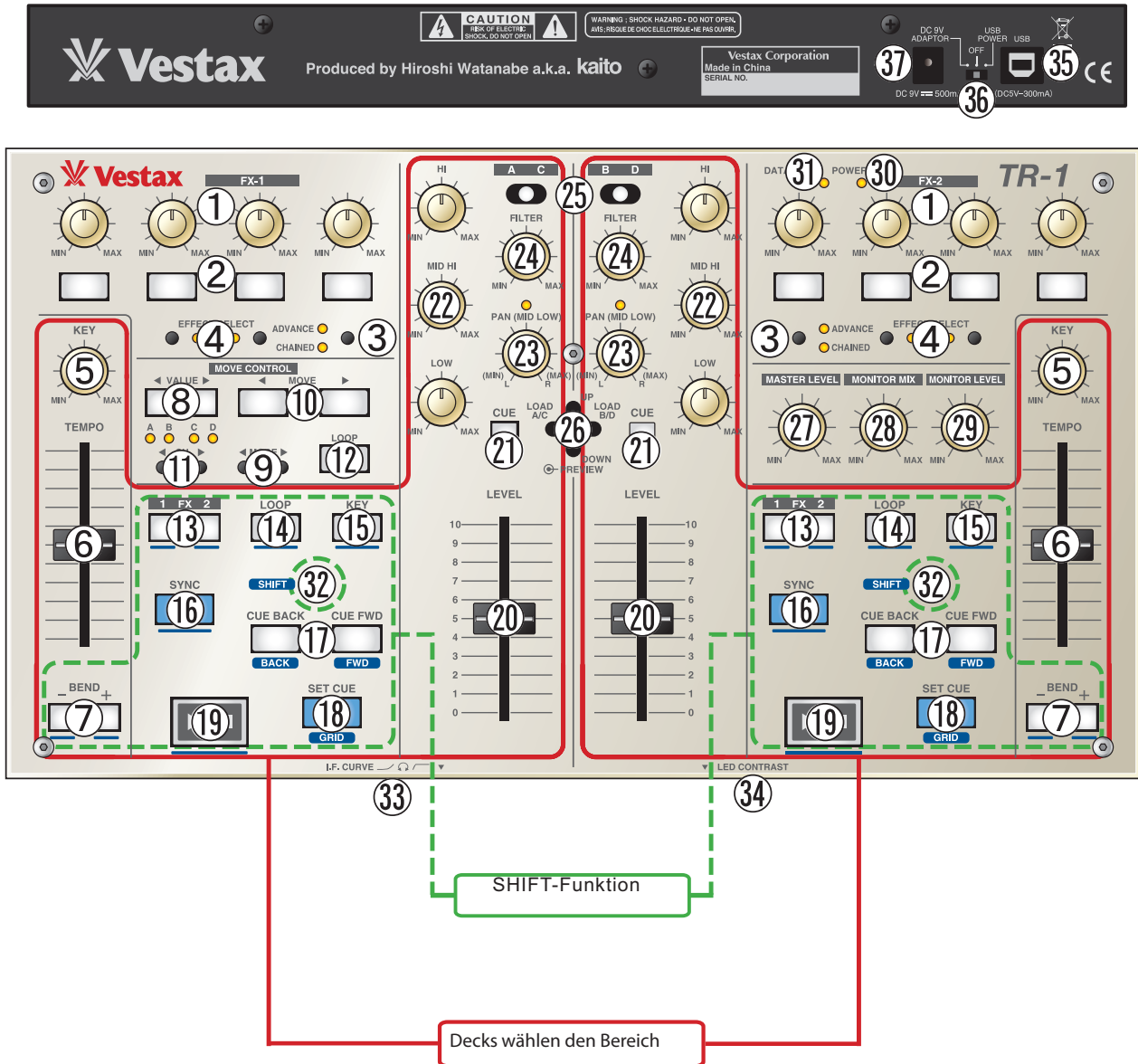
RAM : mehr als ein 1GB RAM

USB-Anschluss (kompatibel mit USB 2.0)

HINWEIS: Oben genannte Systemvoraussetzungen garantieren nicht, dass der Controller mit allen Computern und Geräten funktioniert.

FUNKTIONEN

Die Funktionen jedes Reglers, die hier beschrieben werden, basieren auf den Funktionen von TRAKTOR PRO (Native Instrument Ltd.) Wenn Sie die tsi-Datei laden, werden die Funktionen automatisch jedem Regler zugewiesen.



● OBERSEITE

1. Effekt-Drehregler: Regelt den Parameter von Effekten, die FX 1 und FX 2 zugewiesen sind.
2. Effekt-Regler-Taste: Schaltet den für FX 1 und FX 2 zugewiesenen Effekt ein oder aus. Diese Taste muss zusammen mit dem Effekt-Drehregler aktiviert sein, damit Parameter zugewiesen werden können.
3. Effekt-Auswahl-taste: Wählt Effekte aus, die FX 1 und FX 2 zugewiesen werden sollen. FX 1 kann nur mit dem CHAIN-Modus ausgewählt werden.
4. Effektmodus-Auswahl-taste: Mit dieser Taste können Sie zwischen CHAINED und ADVANCED auswählen. Im CHAIN-Modus können Sie 3 Effekte gleichzeitig zuweisen und im ADVANCED-Modus ist die genauere Regelung der Parameter eines Effekts möglich.
5. KEY-Drehregler: Regelt die Tonart des gespielten Titels, wenn die KEY-Taste aktiviert ist.
6. TEMPO-Schieberegler: Passt die Geschwindigkeit des gespielten Titels an.
7. TEMPO BEND-Taste: Erhöht bzw. vermindert die Geschwindigkeit in $\pm 16\%$ -Schritten. Diese Taste verwenden Sie beim Mischen von Titeln.
8. MOVE VALUE-Taste: Regelt die Loop-Größe. Sie können die Loop-Größe von 1/32 Vers bis 32 Versen festlegen.
9. MOVE-Regler: Regelt verschiedene Funktionen für Loops während des MOVE-Modus.
Beat Jump: Versetzt den Wiedergabepunkt gemäß der im MOVE-Modus festgelegten Jump-Größe (Beats) nach hinten bzw. nach vorne.
Loop: Verschiebt den Loop gemäß der im MOVE-Modus festgelegten Verschiebegröße nach hinten bzw. nach vorne.
Loop In: Verschiebt den In-Punkt des Loops gemäß der im MOVE-Modus festgelegten Verschiebegröße nach hinten bzw. nach vorne.
Loop Out: Verschiebt den Out-Punkt des Loops gemäß der im MOVE-Modus festgelegten Verschiebegröße nach hinten bzw. nach vorne.
10. Kanalauswahl-taste: Hiermit wählen Sie den Kanal aus, den Sie loopen möchten oder für den Sie die CUE- oder Beat Grid-Funktion anwenden möchten.
11. MOVE-Modus: Wählt den MOVE-Modus von [Beat Jump], [Loop], [Loop In] und [Loop Out] aus.
12. LOOP-Taste: Aktiviert bzw. deaktiviert die Loop-Funktion des Kanals, der mit der Kanalauswahl-taste ausgewählt wurde.
13. FX EIN/AUS-Taste: Hiermit können Sie festlegen, ob FX 1 und FX 2 ein- oder ausgeschaltet sein soll. Die Effekte, die FX 1 und FX 2 zugewiesen sind, werden auf die Titel angewendet, wenn diese Taste aktiviert ist.
14. LOOP-Taste: Schaltet die Loop-Funktion ein bzw. aus.
15. KEY-Taste: Mit dieser Taste wird die Tonart des Titels bei einer Tempoänderung nicht verändert.

16. SYNC-Taste: Hiermit regeln Sie die Tempo Sync-Funktion. Wenn diese Funktion aktiviert ist, wird der Titel automatisch mit dem Master-Deck synchronisiert.
17. CUE BACK/CUE FWD-Taste: Mit diesen Tasten können Sie zum festgelegten CUE-Punkt des Titels springen.
18. SET CUE-Taste: Hiermit können Sie einen Cue-Punkt festlegen.
19. WIEDERGABE/STOPP-Taste: Hiermit steuern Sie die Wiedergabe und können sie anhalten.
20. SCHIEBEREGLER: Regelt die Lautstärke jedes Titels.
21. CUE-Taste: Jeder Titel kann über den Kopfhörer gehört werden, wenn Sie die CUE-Taste drücken.
22. EQUALIZER: 3-Band-Shelving-Equalizer.
HI: Regelt die hohen Frequenzen des Titels.
MID oder MID HI: Regelt die mittleren oder mittelhohen Frequenzen des Titels.
(MID LOW): Mit dem PAN-Regler regeln Sie die mitteltiefen Frequenzen, wenn beide SHIFT-Tasten gedrückt sind. Die blaue LED leuchtet während dieser Einstellung.
LOW: Regelt die tiefen Frequenzen des Titels.
23. PAN: Hiermit stellen Sie das Panorama des gespielten Titels ein.
Mit diesem Regler regeln Sie auch den MID LOW-Equalizier, wenn die linke und rechte SHIFT-Taste gedrückt sind.
Um diese Einstellung zu aktivieren, öffnen Sie das Menü „Preference“, klicken Sie auf „Mixer“ und vergessen Sie sich, dass [Xone] für [EQ Selection] ausgewählt ist. Für „EQ Selection“ ist normalerweise [Classic] ausgewählt.
24. FILTER: Regelt den Filtereffekt, wenn die Funktion „FILTER“ aktiviert ist.
25. Kanalauswahlschalter: Wählt das Deck aus, das Sie steuern möchten. Es können gleichzeitig 4 Decks angesteuert werden. Der linke Schalter steuert Deck A und C, der rechte Schalter Deck B und D.
26. JOYSTICK: Indem Sie den Joystick nach oben bzw. nach unten bewegen, können Sie Songs innerhalb der Titelliste auswählen. Drücken Sie ihn nach links, um Titel in das Deck A/C zu laden bzw. drücken Sie ihn nach rechts, um Titel in das Deck B/D zu laden. Drücken Sie ihn wie eine Taste, um das Vorhören des ausgewählten Titels zu aktivieren.
27. MASTER LEVEL: Regelt die Ausgangslautstärke der Master-Ausgänge.
28. MONITOR MIX: Regelt die Mix-Lautstärke des Master- und CUE-Ausgangs für das Vorhören.
29. MONITOR-LAUTSTÄRKE: Regelt die Lautstärke des Monitors (CUE).
30. NETZ-LED: Zeigt an, dass die Stromversorgung über den USB-Anschluss oder über das Netzteil erfolgt.

31.DATA SEND-LED: Diese LED leuchtet, wenn Sie einen Regler, Schieberegler oder eine Taste betätigen und der TR-1 oder der Controller einen Fehler melden oder wenn die Regler abgenutzt sind. Lesen Sie zuerst unter FEHLERBEHEBUNG nach, bevor Sie eine Reparatur erwägen.

32.SHIFT-Taste: Diese Taste wird zusammen mit anderen Tasten verwendet, um erweiterte Funktionen aufzurufen.

SHIFT+14/15. Taste „Rastermarkierung verschieben“: Passt den Beat (das Raster) automatisch auf die Bassdrum an.

SHIFT+17.Taste „Positionssuche“: Verschiebt den Wiedergabepunkt innerhalb des Titels (während der Wiedergabe und Pause) an eine beliebige Stelle, an der Sie einen CUE-Punkt setzen möchten oder an der Sie die Wiedergabe des Titels starten möchten.

SHIFT+19.CUE-Wiedergabe: Spielt den Titel ab dem festgelegten CUE-Punkt ab.

SHIFT+18. Taste „Autoraster“: Erstellt automatisch ein Raster, das synchron mit dem BPM-Wert ist.

●VORDERSEITE

33.I.F.CURVE-Regler: Regelt die Kurvencharakteristik des Eingangsschiebereglers. Die Schiebereglerkurve ist am Ende (oben) scharf ansteigend, wenn Sie den Regler nach links drehen bzw. am Beginn (unten) scharf ansteigend, wenn Sie ihn nach rechts drehen.

34.LED-HELLIGKEITSREGLER: Regelt die Helligkeit der LEDs auf der Oberseite des Geräts. Drehen Sie den Regler nach links, um die Helligkeit zu vermindern bzw. nach rechts, um sie zu erhöhen.

●RÜCKSEITE

35.USB-Anschluss

Über diesen Anschluss werden MIDI-Signale gesendet, mit denen die Software angesteuert wird. Außerdem wird das Gerät über USB mit Strom versorgt.

36.WAHLSCHALTER FÜR STROMVERSORGUNG

Legt die Stromversorgung des TR-1 fest. Setzen Sie ihn auf [DC 9V ADAPTOR], wenn Sie den Netzadapter verwenden (nicht inbegriffen) bzw. auf USB, wenn die Stromversorgung des TR-1 über den USB-Anschluss Ihres Computers erfolgt.

37.NETZBUCHSE FÜR GLEICHSTROMADAPTER

Anschluss für einen 9-V-Gleichstromadapter (nicht im Lieferumfang enthalten).

ANSCHLIESSEN AN DEN COMPUTER

● Windows

1. Schließen Sie den TR-1 mithilfe des mitgelieferten USB-Kabels an den Computer an.

2. Stellen Sie den Wahlschalter der Stromversorgung auf die gewünschte Stellung. Wählen Sie [DC 9V ADAPTOR] aus, wenn Sie einen Netzadapter verwenden bzw. stellen Sie ihn auf [USB POWER], wenn die Stromversorgung über den USB-Anschluss erfolgt.

Die Netz-LED des TR-1 leuchtet.

ACHTUNG: Verwenden Sie den Netzadapter für eine stabile Stromversorgung, wenn der USB-Anschluss mit einem stromlosen USB-Hub verbunden ist, oder wenn der Computer das Gerät nicht ausreichend mit Strom versorgen kann.

Es wird die Meldung „Neue Hardware gefunden“ angezeigt, und die erforderlichen Treiber werden automatisch installiert. (Die Meldung erscheint eventuell nicht, wenn der TR-1 das zweite Mal angeschlossen wird, oder wenn der Treiber bereits installiert ist.)

3. Bewegen Sie einen beliebigen Regler und Schieberegler, um zu überprüfen, ob die „Data send“-LED beim Bewegen der Regler leuchtet.

4. Um den Verbindungsstatus unter Windows XP zu überprüfen, gehen Sie zu [Systemsteuerung] > [System] > [Hardware] > [Geräte-Manager] > und suchen Sie im USB-Controller den Eintrag [USB-Verbundgerät] (Eigenschaft: Ort: Vestax TR-1) > und suchen Sie unter „Audio-, Video- und Gamecontroller“ den Eintrag [USB-Audiogerät] (Eigenschaft: Ort: Vestax TR-1). Wenn beide angezeigt werden und der Status „Das Gerät ist korrekt installiert.“ ist, funktioniert der TR-1 mit dem Computer.

● Macintosh

1. Wählen Sie auf der Rückseite des Geräts mithilfe des Wahlschalters für die Stromversorgung die Stellung DC ADAPTOR aus, wenn Sie den Vestax-Adapter verwenden oder wählen Sie USB BUS POWER, wenn die Stromversorgung über den USB-Anschluss des Computers erfolgt.

HINWEIS: Wenn Sie ein stromloses USB-Hub verwenden oder wenn die Leistung des Computers zur Stromversorgung nicht ausreicht, verwenden Sie für einen stabilen Betrieb den Vestax-Adapter (nicht im Lieferumfang enthalten).

2. Schließen Sie den TR-1 mithilfe des mitgelieferten USB-Kabels an den Computer an. Die Netz-LED leuchtet.

3. Bewegen Sie einige Dreh- und Schieberegler, um zu überprüfen, ob die Data Send-LED entsprechend mit den Bewegungen leuchtet.

4. Um den Verbindungsstatus bei einem Macintosh zu überprüfen, gehen Sie zu [Programme] > [Dienstprogramme] > [Audio-MIDI-Konfiguration] > [MIDI-Geräte] und suchen Sie das TR-1-Symbol wie in der Abbildung gezeigt.

TRAKTOR LE-Installation und MIDI-Mapping

●Windows

▼INSTALLATION

1-1. Legen Sie die mitgelieferte Installations-CD-ROM ein.

2-1. Klicken Sie auf [Traktor 1.1.2], um die Installation zu starten.

2-2. Nachdem die Datei entpackt wurde und der Installer angezeigt wird, klicken Sie auf NEXT.

3-1. Aktivieren Sie das Kontrollkästchen, um die Lizenzvereinbarungen zu akzeptieren und klicken Sie auf NEXT.

4-1. Wählen Sie [Complete] und klicken Sie auf NEXT.

5-1. Es wird eine Zusammenfassung angezeigt. Klicken Sie auf NEXT.



6-1. Die Installation beginnt.

7-1. Nachdem die Installation abgeschlossen ist, wird die Meldung rechts angezeigt. Aktivieren Sie das entsprechende Kontrollkästchen und klicken Sie auf FINISH, um die Installation zu beenden.



▼EINRICHTEN

8-1. Das folgende Fenster wird angezeigt, wenn Sie TRAKTOR das erste Mal starten. Wählen Sie einen Befehl aus, um zu beginnen.

- 「Demo」 · · · Hier verwenden Sie nur die Demofunktionen (Nutzungsbeschränkung: 30 Tage)
- 「Buy」 · · · Hier erwerben Sie eine TRAKTOR-Seriennummer.
- 「Active」 · · · Hier aktivieren Sie die erworbene Seriennummer.



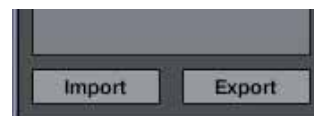
9-2. Das Menü „Preferences“ wird beim ersten Starten von TRAKTOR angezeigt. Legen Sie die Einstellungen gemäß Ihren Wünschen fest.

- 「Audio Setup」 · · · Auswahl der Audioschnittstelle und Einstellen der Sampling-Rate
- 「Output Routing」 · · · Ausgabeeinstellung
- 「MIDI Setup」 · · · MIDI-bezogene Einstellung.
※Hier nehmen Sie die Einstellungen für den TR-1 vor.



10-1. Klicken Sie auf „MIDI Setup“ und überprüfen Sie, ob der TR-1 von TRAKTOR erkannt wurde.

Links neben [USB Audio Device] des MIDI-Eingangs und -Ausgangs sollte ein X stehen.



11-1. Die tsi-Datei (Traktor Setting Information) für den TR-1 muss geladen sein, damit alle Funktionen zugewiesen werden können.

11-2. Klicken Sie auf die Schaltfläche [Import] links unten im Menü „Preferences“ und wählen Sie die TR-1 tsi-Datei aus.



● Macintosh

▼ INSTALLATION

1-1. Legen Sie die mitgelieferte Installations-CD-ROM ein.

2-1. Klicken Sie auf [Traktor 1.1.2], um die Installation zu starten.

3-1. Klicken Sie auf NEXT.



3-2. Klicken Sie auf [Continue].

3-3. Klicken Sie auf „Agree“, um die Lizenzbestimmungen zu akzeptieren.



4-1. Sie werden aufgefordert, einen Speicherort auszuwählen, in dem TRAKTOR installiert werden soll. Das Standardverzeichnis ist der Ordner „Programme“.

Wenn Sie mehrere Festplatten besitzen und TRAKTOR in einem anderen Verzeichnis installieren möchten, klicken Sie auf [change directory] und wählen Sie dann einen neuen Ordner aus.



5-1. Geben Sie Ihr Macintosh-Kennwort ein.



5-2. Sie werden gefragt, ob Sie die Software wirklich installieren möchten. Klicken Sie auf „Continue Installation“, um den Vorgang fortzusetzen.



- 6-1. Das Fenster rechts wird angezeigt, wenn die Installation durchgeführt wird.
- 6-2. Starten Sie Ihren Computer neu, nachdem die Installation abgeschlossen ist.



▼EINRICHTEN

7-1. Das folgende Fenster wird angezeigt, wenn Sie TRAKTOR das erste Mal starten. Wählen Sie einen Befehl, um zu beginnen.

- 「Demo」 · · · Hier verwenden Sie nur die Demofunktionen.
(Nutzungsbeschränkung: 30 Tage)
- 「Buy」 · · · Hier erwerben Sie eine TRAKTOR-Seriennummer.
- 「Active」 · · · Hier aktivieren Sie die erworbene Seriennummer.



7-2. Das Menü „Preferences“ wird beim ersten Starten von TRAKTOR angezeigt. Legen Sie die Einstellungen gemäß Ihren Wünschen fest.

- 「Audio Setup」 · · · Auswahl der Audioschnittstelle und Einstellen der Sampling-Rate
- 「Output Routing」 · · · Ausgabeeinstellung
- 「MIDI Setup」 · · · MIDI-bezogene Einstellung.
- ※Hier nehmen Sie die Einstellungen für den TR-1 vor.



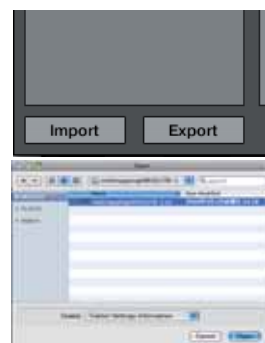
8-1. Klicken Sie auf „MIDI Setup“ und überprüfen Sie, ob der TR-1 von TRAKTOR erkannt wurde.

Links neben [USB Audio Device] des MIDI-Eingangs und -Ausgangs sollte ein X stehen.



9-1. Die tsi-Datei (Traktor Setting Information) für den TR-1 muss geladen sein, damit alle Funktionen zugewiesen werden können.

9-2. Klicken Sie auf die Schaltfläche [Import] links unten im Menü „Preferences“ und wählen Sie die tsi-Datei aus.



9-3. Die Bedienelemente wurden dem TR-1 zugewiesen.

AKTIVIERUNG

Diese Schritte helfen Ihnen bei der Aktivierung der mitgelieferten Software, TRAKTOR LE.

- Diese Schritte sind eine verkürzte Version der Einrichtungsanleitung, die in der Software enthalten ist. Detaillierte Informationen finden Sie in der Einrichtungsanleitung.
- Verwenden Sie die aktuellste Version von „Service Center“. Die Version wird automatisch aktualisiert, wenn Sie online sind. Wenn Sie nicht online sind oder wenn eine Firewall/Antivirus-Software die automatische Aktualisierung blockiert, deaktivieren Sie die Firewall/Antivirus-Software oder melden Sie sich auf der Native Instruments-Website an und laden Sie die aktuellste Version herunter:
https://www.native-instruments.com/index.php?id=freeupdates_us

AKTIVIERUNG

1. Warum muss ich TRAKTOR LE aktivieren?

Die Aktivierung als Benutzer ist erforderlich, damit Sie alle Funktionen der Software verwenden können.

TRAKTOR LE wird im Demomodus ausgeführt, bis Sie die Software aktiviert haben. Dabei ist die Nutzungsdauer auf 30 Minuten beschränkt und Sie können die Einstellungen nicht speichern. Der Demomodus wird deaktiviert, sobald Sie die Software aktiviert haben. Dann sind alle Funktionen verfügbar.

2. Wie aktiviere ich TRAKTOR LE?

TRAKTOR LE wird über die NI Service Center-Software aktiviert, die mit TRAKTOR installiert wird. Die Aktivierung kann online und offline durchgeführt werden. Wenn Sie eine Verbindung mit dem Internet hergestellt haben, aktivieren Sie TRAKTOR LE online. Ist Ihr Computer nicht mit dem Internet verbunden, aktivieren Sie das Programm offline.

3. Online aktivieren

① Starten Sie das Service Center.

- Windows: Startmenü > NI Service Center > Service Center
- Mac OS X: Festplatte > Programme > NI Service Center > Service Center

Dies sind die Standardverzeichnisse. Wenn Sie die Software in einem anderen Verzeichnis installiert haben, starten Sie das Service Center von dort.

② Es wird ein Anmeldefenster angezeigt. Geben Sie Ihren Benutzernamen und das Kennwort ein und klicken Sie auf NEXT. Wenn Sie keinen Benutzernamen haben, wählen Sie NO, klicken Sie auf NEXT und geben Sie Ihre E-Mail-Adresse und die anderen geforderten Information ein. Ihr persönliches Konto wird erstellt und Sie erhalten eine E-Mail mit dem Benutzernamen und dem Kennwort. Geben Sie dann den empfangenen Benutzernamen und das Kennwort ein und melden Sie sich an.

③ Vergewissern Sie sich, dass TRAKTOR LE nicht aktiviert ist, und klicken Sie auf NEXT.

④ Wenn Sie bei der Installation der Software nicht aufgefordert wurden, die Seriennummer einzugeben, wird das nun der Fall sein. Geben Sie also die Seriennummer ein, die im Lieferumfang der Software enthalten ist und klicken Sie auf NEXT.

⑤ Überprüfen Sie, ob TRAKTOR LE aktiviert wurde.



3.2. Offline aktivieren

① Starten Sie das Service Center

- Windows: Startmenü > NI Service Center > Service Center
- Mac OS X: Festplatte > Programme > NI Service Center > Service Center

Dies sind die Standardverzeichnisse. Wenn Sie die Software in einem anderen Verzeichnis installiert haben, starten Sie das Service Center von dort.

② Es wird ein Anmeldefenster angezeigt. Wählen Sie den Offline-Modus und klicken Sie auf NEXT.

③ Überprüfen Sie, ob TRAKTOR LE nicht aktiviert ist und klicken Sie auf NEXT.

④ Klicken Sie auf die Schaltfläche EXPORT am unteren Fensterrand. Das Service Center fordert Sie auf, die Datei „ActivationRequestFile.html“ zu speichern. Wählen Sie einen Speicherort aus.

Wenn Sie bei der Installation der Software nicht aufgefordert wurden, die Seriennummer einzugeben, wird das nun der Fall sein. Geben Sie also die Seriennummer ein, die im Lieferumfang der Software enthalten ist.

⑤ Kopieren Sie die gespeicherte Datei mithilfe eines USB-Sticks oder mit einer CD-ROM auf einen Computer, der online ist.

⑥ Öffnen Sie die kopierte Datei und klicken Sie auf SEND. Geben Sie Ihren Benutzernamen und das Kennwort ein und klicken Sie auf SUBMIT. Wenn Sie kein NI-Konto besitzen, wählen Sie [NO-I do not have an NI account], klicken Sie SUBMIT und geben Sie die geforderten Informationen ein. Befolgen Sie die angezeigten Schritte und laden Sie die Datei „ActivationReturnFile“ herunter.

⑦ Kopieren Sie die heruntergeladene Datei „ActivationReturnFile“ auf den Computer, auf dem Traktor verwendet wird.

⑧ Klicken Sie auf die Schaltfläche „Import“ und importieren Sie die Datei „ActivationReturnFile“.

⑨ Überprüfen Sie, ob TRAKTOR LE nun aktiviert ist.



Fehlerbehebung

- Der Computer erkennt den TR-1 nicht.

Wir empfehlen Ihnen, keine weiteren USB-Geräte an den Computer beim Mischen bzw. Arbeiten mit Musik- oder Videosoftware anzuschließen. USB ist zwar ein zuverlässiges Protokoll, aber Multimedia-Software ist sehr rechenintensiv und stellt hohe Ansprüche an den Prozessor und an den USB-Bus. Sie können über Hubs zwar mehrere USB-Geräte an einen USB-Anschluss am Computer anschließen, aber dies kann zu komplizierten Problemen mit der Hardware und Software führen.

1 : Wenn der Computer den TR-1 nicht erkennt, trennen Sie möglichst alle USB-Geräte und starten Sie den Computer neu.

2 : Gehen Sie zu Systemsteuerung>> System >> Wählen Sie die Registerkarte „Hardware“ aus und klicken Sie auf „Geräte-Manager“. Klicken Sie links neben „Audio-, Video- und Game-Controller“ auf das Pluszeichen. Trennen Sie den TR-1, wenn neben „USB-Audiogerät“ ein Frage- oder Ausrufezeichen steht und überprüfen Sie, ob „USB-Audiogerät“ aus der Geräte-Manager-Liste entfernt wurde. Falls dies der Fall ist, schließen Sie den VCM-600 an einem anderen USB-Anschluss an und überprüfen Sie, ob das Problem damit behoben ist.

3 : Überprüfen Sie, ob in der DJ-Software eingestellt ist, dass der TR-1 als Controller verwendet wird. Überprüfen Sie die Voreinstellungen der Software oder öffnen Sie den Steuerbereich und überprüfen Sie, ob die Software das „USB-Audiogerät“ erkennt und so eingestellt ist, dass sie MIDI-Daten vom VCM-600 empfangen kann.

4 : Gehen Sie bei Macintosh-Computern zu [Programme] > [Dienstprogramme] > [Audio-MIDI-Konfiguration] > [MIDI-Geräte] und suchen Sie den Eintrag „TR-1“. Klicken Sie auf das TR-1-Symbol, um die Eigenschaften anzuzeigen und überprüfen Sie, ob „Gerät: TR-1, Hersteller: Vestax, Model: TR-1“ angezeigt wird.

5 : Überprüfen Sie, ob der TR-1 mithilfe des mitgelieferten USB-Kabels an den Computer angeschlossen ist.

6 : Wenn der TR-1 über ein USB-Hub angeschlossen ist, schließen Sie den TR-1 direkt an den Computer an und überprüfen Sie, ob das Problem damit gelöst ist.

- Keine Audiowiedergabe vom Computer

Der TR-1 ist ein einfacher USB-MIDI-Controller und gibt keine Sounds wieder. Wenn über den Computer keine Audiowiedergabe erfolgt, liegt eine Diskrepanz zwischen dem Betriebssystem, der Hardware und der Software vor.

Bitte überprüfen Sie die Einstellungen der Software und des Audiotreibers des Computers.

- Keine Audiowiedergabe, wenn der TR-1 angeschlossen ist.

Die Einstellung der Zuweisung der Steuerung für den TR-1 und der Software ist eventuell nicht korrekt. Bewegen Sie alle Dreh- und Schieberegler und betätigen Sie alle Schalter, um zu überprüfen, ob die Master Out-, Crossfader- und Monitor-Lautstärken 0 sind. Überprüfen Sie außerdem, ob die Stummschaltungstaste aktiviert ist oder ob sie einer anderen Taste oder Funktion zugewiesen ist.

- Technischer Kundendienst und Kundenservice

Bitte besuchen Sie die nachfolgend aufgeführte Website für den technischen Kundendienst und für den Kundenservice für den TR-1.

TECHNISCHE DATEN

SPANNUNG : 5 V (über den USB-Anschluss)

LEISTUNGS-AUFNAHME : 300 mA

STECKER-Netzteil : 9 V Gleichstrom, 500 mA

GRÖSSE : 359 (B) × 198 (T) × 35 (H) mm
[bzw. 45 mm (H) mit Reglern]

GEWICHT : 2,6 Kg



Vestax Corporation