



Typhoon

Bedienungsanleitung

INHALTSVERZEICHNIS

INHALTSVERZEICHNIS	2
EINRICHTEN DES COMPUTERS	3
INSTALLIEREN UND EINRICHTEN VON VIRTUAL DJ LE	4
ANSCHLUSSÜBERSICHT	8
GRUNDBETRIEB	8
WEITERE FUNKTIONEN	12

EINRICHTEN DES COMPUTERS

WINDOWS

1. Schließen Sie den Typhoon mithilfe des im Lieferumfang enthaltenen USB-Kabels an Ihren Computer an.
2. Bringen Sie den Netzwahlschalter auf der Rückseite des Typhoons in die Stellung ADAPTOR, wenn Sie das Netzteil verwenden bzw. in die Stellung USB, wenn die Stromversorgung über den USB-Anschluss des Computers erfolgt. Wenn der Typhoon mit Strom versorgt wird, leuchtet die Netzleuchte am Gerät.

HINWEIS: Mit dem Typhoon ist womöglich nur ein eingeschränkter Betrieb möglich, wenn Sie ihn an ein USB-Hub anschließen, das über keine eigene Stromversorgung verfügt und wenn dabei der Ladezustand der Laptop-Batterie niedrig ist. Wir empfehlen, ein Vestax-Netzteil oder ein USB-Hub mit eigener Stromversorgung zu verwenden.

Unter Windows XP wird die Meldung „Neue Hardware gefunden“ angezeigt und es werden die Treiber für ein „USB-Verbundgerät“ sowie für ein „USB-Audiogerät“ automatisch installiert. (Diese Meldung wird eventuell nicht angezeigt, wenn der Typhoon das zweite Mal angeschlossen wird oder wenn der Treiber bereits installiert ist.)

3. Um den Verbindungsstatus unter Windows XP zu überprüfen, gehen Sie zu [Systemsteuerung] > [System] > [Hardware] > [Geräte-Manager]. In der Gerätestruktur des USB-Controllers finden Sie das „USB-Verbundgerät“ (Eigenschaften: Ort: Typhoon).

MACINTOSH

1. Schließen Sie den Typhoon mithilfe des im Lieferumfang enthaltenen USB-Kabels an Ihren Computer an.
2. Bringen Sie den Netzwahlschalter auf der Rückseite des Typhoons in die Stellung ADAPTOR, wenn Sie das Netzteil verwenden bzw. in die Stellung USB, wenn die Stromversorgung über den USB-Anschluss des Computers erfolgt. Wenn der Typhoon mit Strom versorgt wird, leuchtet die Netzleuchte am Gerät.

HINWEIS: Mit dem Typhoon ist womöglich nur ein eingeschränkter Betrieb möglich, wenn Sie ihn an ein USB-Hub anschließen, das über keine eigene Stromversorgung verfügt und wenn dabei der Ladezustand der Laptop-Batterie niedrig ist. Wir empfehlen, ein Vestax-Netzteil oder ein USB-Hub mit eigener Stromversorgung zu verwenden.

3. Um den Verbindungsstatus auf einem Macintosh-Computer zu überprüfen, gehen Sie zu [Programme] > [Dienstprogramme] > [Audio-MIDI-Konfiguration]. Der Typhoon wird dann auf der linken Seite aufgeführt.

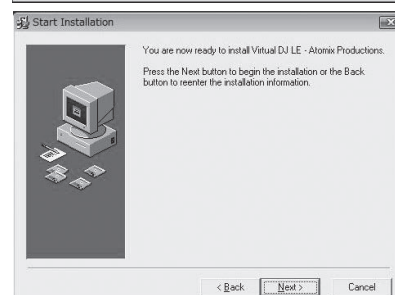
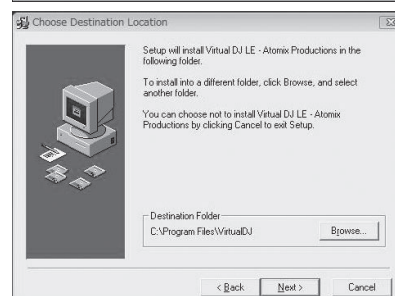
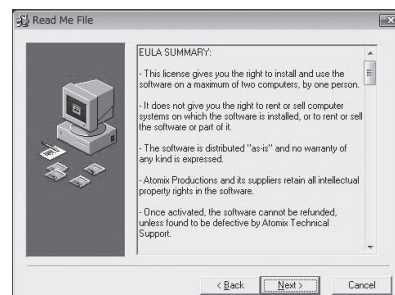
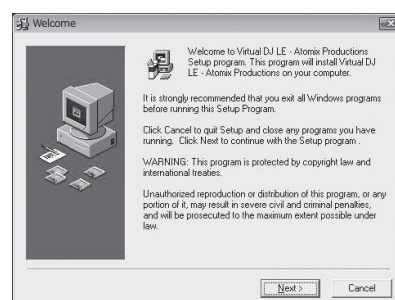
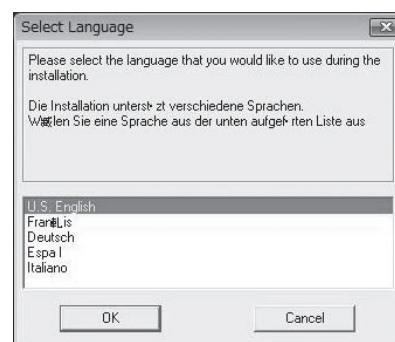
HINWEIS: Wählen Sie unter Mac OS 10.5X unter [Audio-MIDI-Setup] den Eintrag [MIDI-Geräte], um den Verbindungsstatus anzuzeigen.

INSTALLIEREN UND EINRICHTEN VON VIRTUAL DJ LE

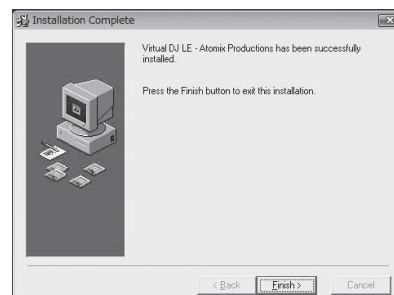
Befolgen Sie die nachfolgenden Schritte, um die Vestax-Edition von Virtual DJ LE zu installieren.

Windows

1. Legen Sie die mitgelieferte Installations-CD-ROM in das CD-ROM-Laufwerk Ihres Computers ein.
2. Führen Sie die Datei [Install_virtualdj_le_typhoon_v7.0.exe] aus, um die Installation zu starten.
3. Wählen Sie die Sprache aus, in der Ihnen die nachfolgenden Installationsschritte beschrieben werden sollen und klicken Sie auf [OK].
4. Klicken Sie auf [Next] (Weiter)
5. Klicken Sie auf [Next], um die Lizenzvereinbarung zu akzeptieren.
6. Es wird Ihnen der Speicherort angezeigt, in dem das Programm installiert wird. Klicken Sie auf [Browse...] (Durchsuchen), wenn Sie den Speicherort ändern möchten. Klicken Sie dann auf [Next].
7. Klicken Sie auf [Next].



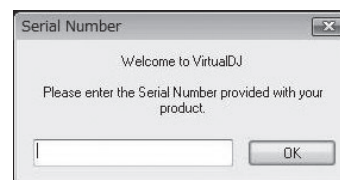
8. Klicken Sie auf [Finish] (Fertigstellen). Die Vestax-Edition von Virtual DJ LE wurde nun erfolgreich installiert.



Starten von Virtual DJ LE

1. Schließen Sie den Typhoon mithilfe des mitgelieferten USB-Kabels an Ihren Computer an und schalten Sie das Gerät ein. Klicken Sie auf die Windows START-Schaltfläche und klicken Sie auf das Symbol „Virtual DJ LE“.

Sie werden nun aufgefordert, die Seriennummer einzugeben, die auf der Hülle der Installations-CD-ROM sowie auf der Unterseite des Typhoons zu finden ist. Klicken Sie nach Eingabe der Seriennummer auf [OK].

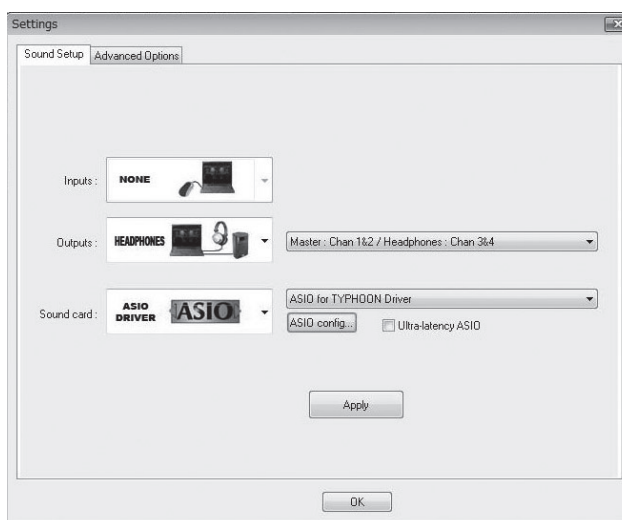


2. Klicken Sie oben rechts in Virtual DJ LE auf [CONFIG]. Ändern Sie die Einstellungen für die Einträge [Outputs] (Audio-Ausgänge) sowie [Sound Card] (Soundkarte) wie folgt:

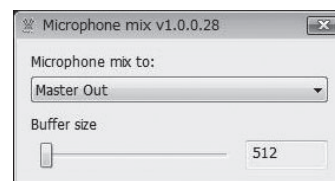
Sound Card: ASIO Driver
(ASIO for TYPHOON Driver)

Outputs: Master: Chan 1&2/Headphones:Chan 3&4
(Kanäle 1 und 2 für den Master-Ausgang, Kanäle 3 und 4 für den Kopfhörer-Ausgang)

Klicken Sie dann auf [Apply] (Anwenden).

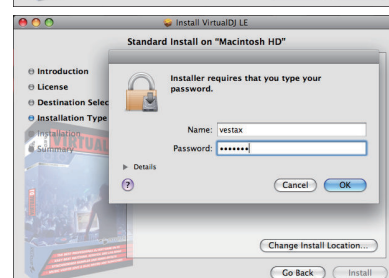
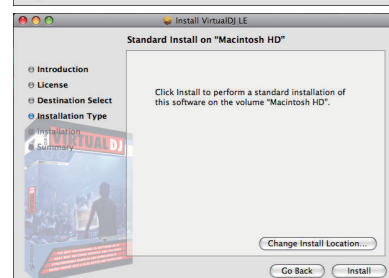
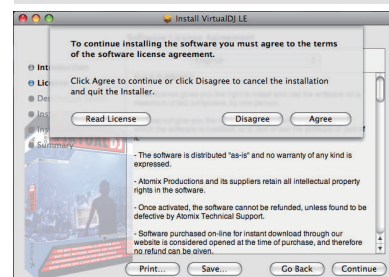
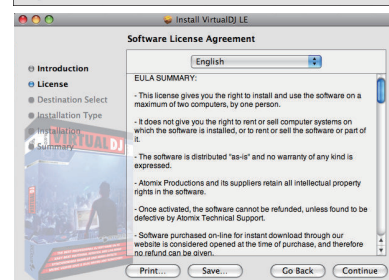
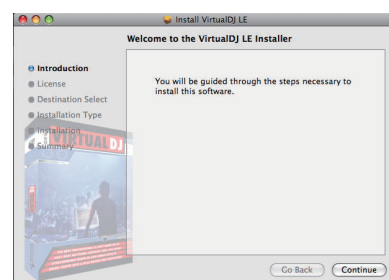
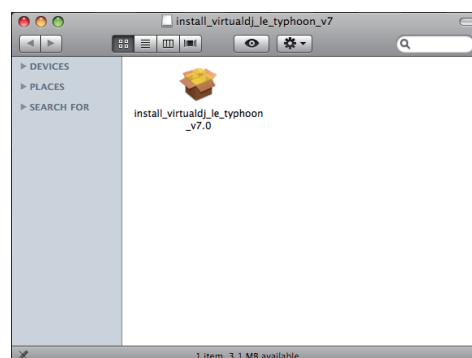


HINWEIS: Klicken Sie auf [ASIO setting] (ASIO-Einstellung), um die Puffergröße zu optimieren. (Dadurch wird die Latenz geändert.) Bei der kleinsten Puffergröße ergibt sich eine geringere Latenz, jedoch wird dadurch auch gleichzeitig der Prozessor mehr beansprucht. Erhöhen Sie die Puffergröße, wenn Sie die Prozessorbelastung reduzieren möchten.

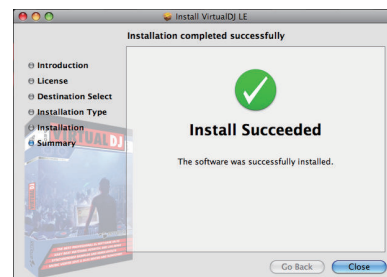
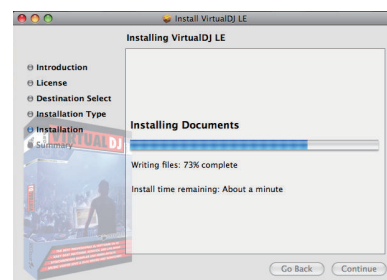


Macintosh

1. Legen Sie die mitgelieferte Installations-CD-ROM in das CD-ROM-Laufwerk Ihres Computers ein.
2. Navigieren Sie im Finder zur Datei [Install_virtualdj_le_typhoon_v7.9.dmg] und führen Sie diese aus, um die Installation zu starten.
3. Das Installationsprogramm wird gestartet. Klicken Sie auf [Continue] (Fortfahren).
4. Klicken Sie auf [Continue] und auf [Agree] (Zustimmen), um die Lizenzvereinbarung zu akzeptieren.
5. Klicken Sie auf [Continue]. Nun müssen Sie einen Speicherort festlegen, an dem Virtual DJ LE gespeichert werden soll. Als Standardspeicherort ist [Macintosh HD] ausgewählt. Falls Sie diesen ändern möchten, klicken Sie auf [Change install location] (Speicherort für Installation ändern).
6. Klicken Sie auf [Install] (Installieren). Sie werden nun aufgefordert, den Benutzernamen und das Passwort einzugeben, das Sie bei der Ersteinrichtung Ihres Macintosh festgelegt haben. Klicken Sie anschließend auf [OK]. Sollten Sie Ihren Benutzernamen oder das Passwort vergessen haben, wenden Sie sich an den Kundendienst von Apple Inc.



7. Klicken Sie auf [Close] (Schließen). Die Vestax-Edition von Virtual DJ LE wurde damit erfolgreich installiert.



Virtual DJ LE starten

1. Schließen Sie den Typhoon mithilfe des mitgelieferten USB-Kabels an Ihren Computer an und schalten Sie das Gerät ein. Navigieren Sie dann im Finder zu [Programme] und klicken Sie auf das Symbol „Virtual DJ LE“.

Sie werden nun aufgefordert, die Seriennummer einzugeben, die auf der Hülle der Installations-CD-ROM sowie auf der Unterseite des Typhoons zu finden ist. Klicken Sie nach Eingabe der Seriennummer auf [OK].

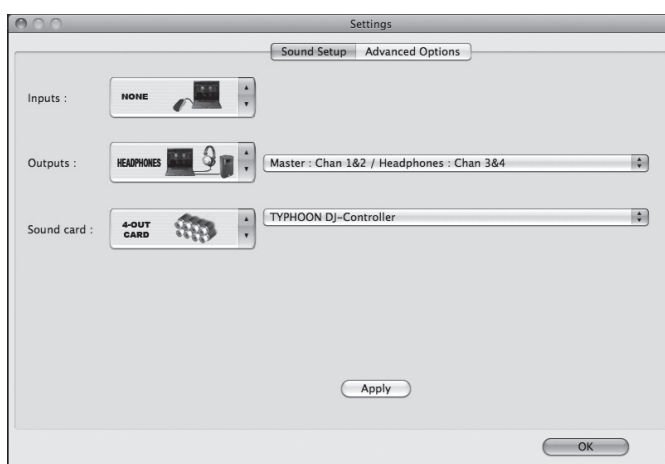


2. Klicken Sie oben rechts in Virtual DJ LE auf [CONFIG]. Ändern Sie die Einstellungen für die Einträge [Outputs] (Audio-Ausgänge) sowie [Sound Card] (Soundkarte) folgendermaßen:

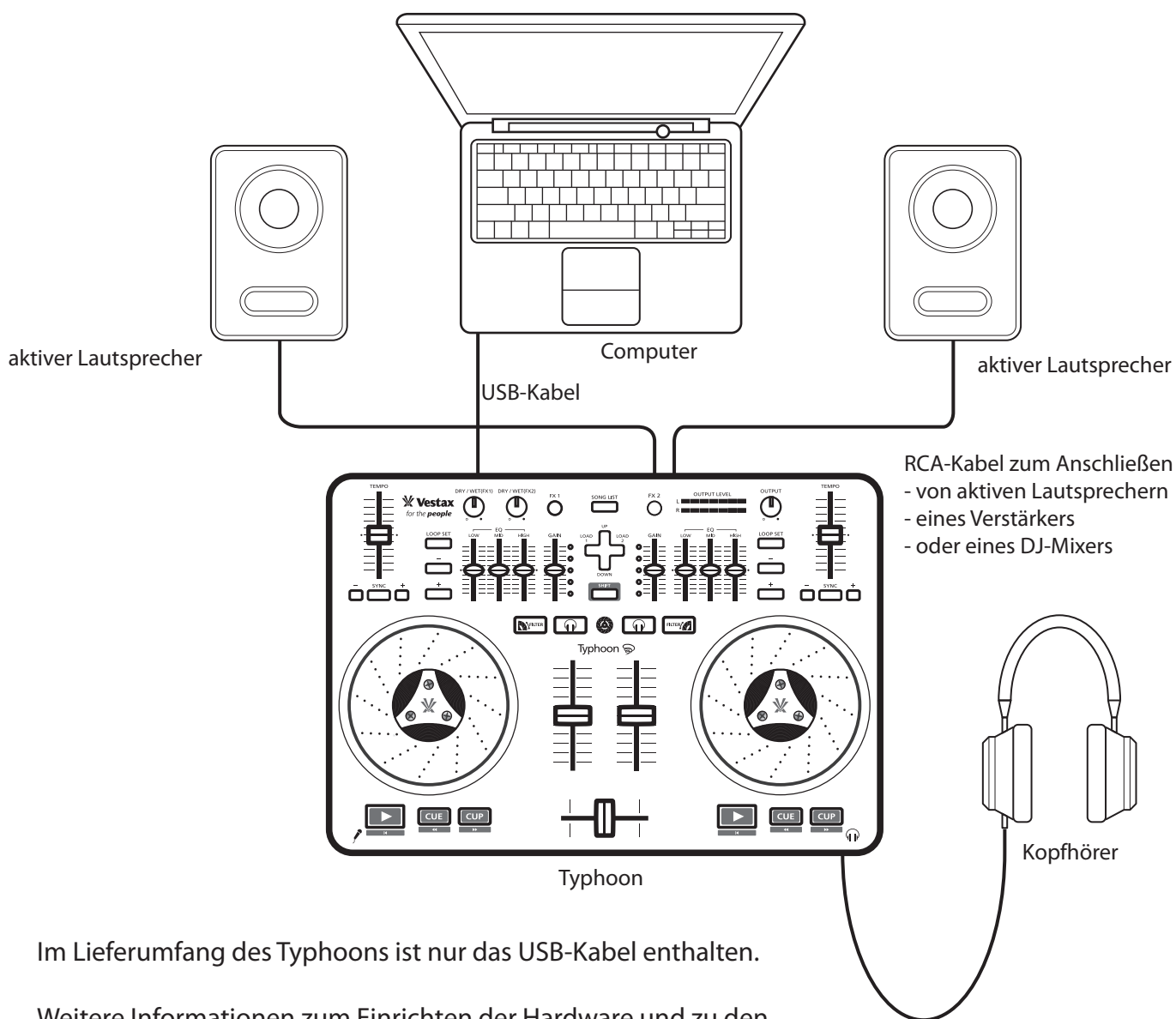
Sound Card: 4-OUT CARD: TYPHOON DJ-Controller

Outputs: Headphones: Master: Chan 1&2 /
Headphones: Chan 3&4
(Kanäle 1 und 2 für den Master-Ausgang,
Kanäle 3 und 4 für den Kopfhörer-Ausgang)

Klicken Sie dann auf [Apply] (Anwenden).



ANSCHLUSSÜBERSICHT



Im Lieferumfang des Typhoons ist nur das USB-Kabel enthalten.

Weitere Informationen zum Einrichten der Hardware und zu den Steuerfunktionen finden Sie weiter unten in dieser Bedienungsanleitung.

GRUNDBETRIEB

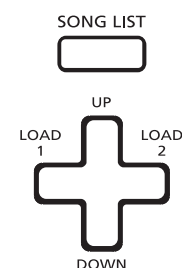
Starten Sie Virtual DJ LE. Die Benutzeroberfläche des Programms ist auf der nachfolgenden Seite abgebildet. Bewegen Sie die Lautstärke-Fader (11) und den Crossfader (12), um zu prüfen, ob der Typhoon korrekt mit Virtual DJ LE synchronisiert ist. Falls dies nicht der Fall ist, überprüfen Sie die Einstellungen im Menü [CONFIG].

Bewegen Sie den OUTPUT-Regler auf dem Typhoon nach links und laden Sie dann einen Titel in das linke Deck.



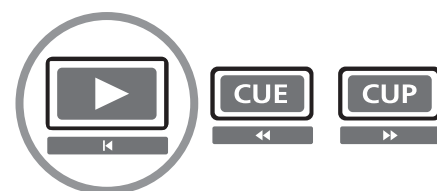
Einen Titel laden

Wählen Sie in der Strukturansicht einen Ordner aus (links unten). Die in diesem Ordner enthaltenen Titel werden rechts davon angezeigt. Drücken Sie nun die Taste SONG LIST (17), um in die Liste mit den Titeln zu wechseln. Mithilfe des Navigationskreuzes (20) können Sie nun in der Titelliste navigieren. Wenn Sie das Navigationskreuz nach links drücken (LOAD 1), wird der ausgewählte Titel in das linke Deck geladen. Daraufhin wird die Wellenform oberhalb der Bedienelemente angezeigt und die Tasten „Wiedergabe“ (8) und CUE (9) blinken.



Einen Titel wiedergeben

Drücken Sie die blinkende Wiedergabetaste des linken Decks, um den geladenen Titel abzuspielen. Bei erneutem Drücken der Taste wird die Wiedergabe unterbrochen. Vergewissern Sie sich, dass der Crossfader (12) auf die linke Seite gezogen ist und ziehen Sie den linken Lautstärke-Schieberegler (11) hoch. Drehen Sie den OUTPUT-Regler langsam nach rechts, bis die Ausgabelautstärke einen gleich bleibenden Pegel erreicht hat. Die Ausgabe erfolgt über den MASTER OUT-Ausgang (25).



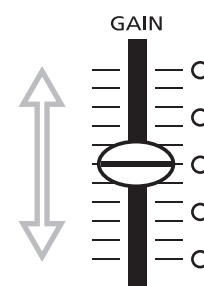
TIPP

Sie können die Titel über den Kopfhörer-Ausgang (23) vorhören, bevor Sie diese zumischen. Drücken Sie dazu die Monitoring-Taste (13) auf dem entsprechenden Deck. Passen Sie dabei die Kopfhörerlautstärke mit dem Regler links neben dem Kopfhörer-Ausgang (25) an.



Die Eingangslautstärke anpassen

Mithilfe des Gain-Schiebereglers (6) können Sie die Lautstärke anpassen. Verändern Sie die Position des Schiebereglers, bis die Pegelanzeige für die Eingangslautstärke im orangefarbenen Bereich bleibt.

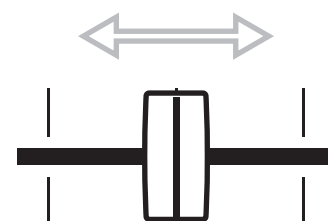


TIPP

Die Pegelanzeige ist auch eine Hilfe zum Anpassen der Lautstärke eines Titels, den Sie in das andere Deck laden. Beim Mischen zweier Songs ist es wichtig, die jeweiligen Lautstärkepegel aneinander anzupassen.

Titel mischen

Mit dem Crossfader (12) mischen Sie die beiden Titel von Deck 1 und 2 zusammen. Der Titel auf dem linken Deck wird wiedergegeben, wenn Sie den Crossfader nach links bewegen, der Titel auf dem rechten Deck entsprechend, wenn der Crossfader in die rechte Stellung gebracht wird. Bei einem rhythmischen Hin- und Herbewegen kann in Verbindung mit einem Scratching ein interessanter Effekt erzielt werden.



In der Mittelstellung werden beide Titel gleichzeitig wiedergegeben.

Mithilfe der Eingangslautstärke-Schiebereglern (11) können Sie dann die individuelle Lautstärke anpassen.

Tipp

Drücken Sie die Monitoring-Taste (13) des Decks, das zugemischt werden soll, um die Lautstärke und das Tempo an den Titel anzupassen, der bereits wiedergegeben wird. In Virtual DJ LE können Sie über den Mix-Regler das Summensignal der beiden zusammengemischten Titel in die Master- oder Kopfhörerausgänge mehr oder weniger stark zumischen.



Wenn Sie auf die Schaltfläche SCRATCH klicken, werden die vertikale Wellenformanzeige und die CLONE DECK-Bedienfunktionen aktiviert.

Tipp

Die Wellenformen beider Decks werden vertikal im SCRATCH-Bereich in verschiedenen Farben angezeigt. Dies erleichtert das Festlegen von CUE-Punkten in den Titeln.

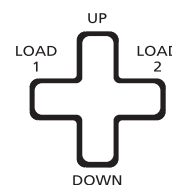
Über die Funktion CLONE DECK wird ein Titel, der bereits auf einem Deck geladen ist, auf das andere Deck kopiert.

(Wenn Sie beispielsweise die linke Schaltfläche CLONE DECK anklicken, wird der Titel des rechten Decks auf das linke Deck „geklont“ und synchronisiert.) Somit können Sie im Handumdrehen die Titel schnell kopieren.



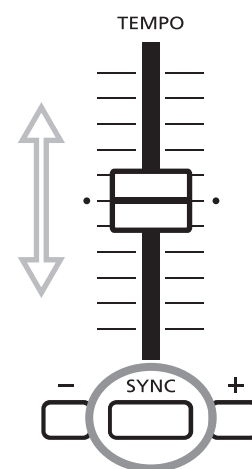
Klicken Sie auf die Schaltfläche MIXER, um zum MIXER-Bereich zurückzukehren.

Um einen Titel in das rechte Deck zu laden, wählen Sie diesen zuerst mithilfe des Navigationskreuzes (20) aus und laden ihn. Drücken Sie das Navigationskreuz nun aber nach rechts (LOAD 2).



Nachdem ein Titel in das rechte Deck geladen wurde, wird die Wellenform angezeigt und die Wiedergabe- (8) und CUE-Taste (9) blinken. Auf jedem Deck ist nun ein Titel geladen, die Sie mit den jeweiligen Wiedergabetasten der entsprechenden Decks abspielen können. Mithilfe des Crossfaders (12) und des linken bzw. rechten Lautstärke-Schiebereglers (11) können Sie den Lautstärkepegel der beiden Titel anpassen bzw. Sie können damit auswählen, wie stark sie zugemischt werden.

Momentan sind die beiden Titel noch nicht synchronisiert und die Tempi stimmen noch nicht überein. Mithilfe des TEMPO-Schiebereglers (1) können Sie nun den BPM-Wert (BPM, beats per minute=Schläge pro Minute), also das Tempo, anpassen. Falls dies mit dem TEMPO-Schieberegler manuell zu schwierig ist, können Sie die unterhalb angeordnete SYNC-Taste (2) drücken. Die Tempi der Titel werden dann automatisch aneinander angepasst.



TIPP

Lassen Sie den Lautstärke-Schieberegler (11) in der Minimaleinstellung und hören Sie die Titel über den Kopfhörer vor, bevor Sie die Monitoring-Taste (13) drücken und sie die Titel dann laut über den Master-Ausgang wiedergeben.

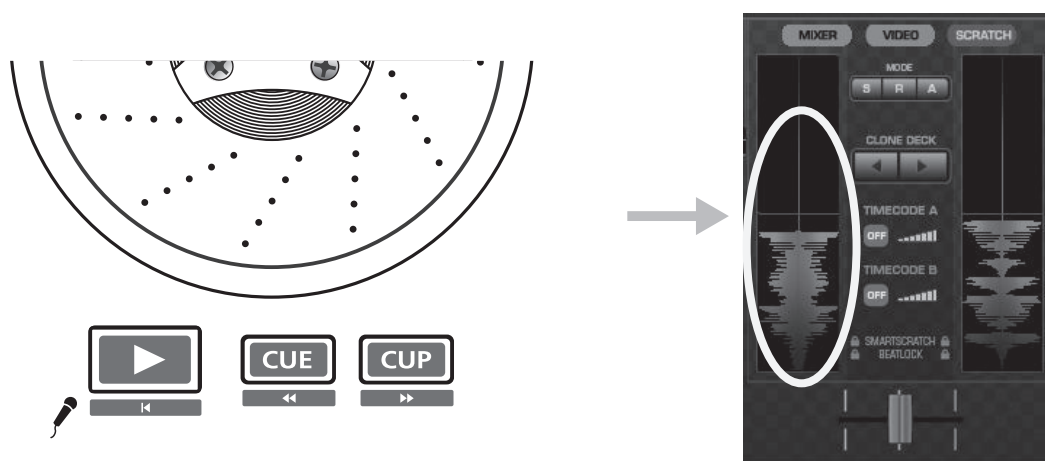
WEITERE FUNKTIONEN

CUP und CUE

Setzen Sie einen CUE-Punkt an einer bestimmten Stelle eines Titels, ab der die Wiedergabe beginnen soll.

1) Festlegen eines CUE-Punkts

Drücken Sie die Wiedergabetaste (8), wenn der Titel beim Abspielen nahe der Stelle ist, an der Sie einen CUE-Punkt setzen möchten. Die Wiedergabe wird gestoppt und die CUE-Taste (9) blinkt. Verwenden Sie nun das JOG-Rad, um im Titel die exakte Stelle zu finden, an der der CUE-Punkt gesetzt werden soll. Aktivieren Sie dabei auch die SCRATCH-Anzeige, denn so können Sie die gewünschte Stelle leichter finden. Drücken Sie dann die CUE-Taste, um den CUE-Punkt an dieser Stelle im Titel zu setzen. Die CUE-Taste blinkt nun nicht mehr, sondern leuchtet dauerhaft rot.



2) Wiedergabe eines Titels ab dem CUE-Punkt

Drücken Sie während der Wiedergabe des Titels die CUP-Taste (10), um sofort zu der Stelle zu springen, an der Sie den CUE-Punkt gesetzt haben. Wenn kein CUE-Punkt gesetzt wurde, bleibt die CUP-Taste während der Wiedergabe deaktiviert.

Drücken Sie die CUP-Taste, wenn die Wiedergabe unterbrochen ist, um zum CUE-Punkt zu springen. Der Typhoon befindet sich dann im Standby-Zustand.

TIPP

Die horizontale Linie in der vertikalen Wellenform-Ansicht symbolisiert die Stelle, an der Sie den CUE-Punkt gesetzt haben. Orientieren Sie sich an dieser Linie, um den CUE-Punkt schnell zu finden.

LOOPS festlegen

1) Festlegen von LOOP-Punkten (manueller Loop)

Überprüfen Sie, ob die Schaltfläche SMART LOCK im LOOP-Bereich von Virtual DJ LE grau ist. Klicken Sie auf diese Schaltfläche, falls sie orangefarben ist (nach dem Klicken wechselt die Farbe zu Grau). Für die LOOP-Funktion ist damit der manuelle Modus ausgewählt.

Drücken Sie während der Wiedergabe die LOOP SET-Taste (4) an der Stelle, an der der Loop beginnen soll. Damit ist der Startpunkt des Loops festgelegt und die LOOP SET-Taste (4) blinkt. Das zeigt an, dass sich die Loop-Funktion nun im Standby-Zustand befindet und Sie den OUT-Punkt festlegen können. Drücken Sie also die LOOP SET-Taste (4) erneut, um den OUT-Punkt zu setzen. Das Sample, das sich innerhalb der beiden Loop-Punkte befindet, wird nun ständig wiederholt. Die LOOP SET-Taste sowie die Tasten + und - leuchten während der Wiedergabe des Loops.



Die Länge des Loops können Sie während der Wiedergabe mithilfe der Tasten + und - ändern. Wenn Sie die Taste - drücken, wird der Loop halbiert und der Startpunkt wird beibehalten. Bei erneutem Drücken der Taste - wird der Loop ein weiteres Mal halbiert.

Entsprechend wird die Länge des Loops bei Drücken der Taste + verdoppelt. Sie können einen Loop auf eine Länge bis zu 32 Schlägen verdoppeln.

Die aktuelle Länge des Loops sehen Sie im Loop-Bereich über den Schaltflächen IN/OUT.

Drücken Sie die LOOP SET-Taste (4), um die Wiedergabe des Loops zu unterbrechen und den Titel wieder normal abzuspielen. (Die LEDs der LOOP SET-Tasten (4) erlöschen.)

2) Festlegen von LOOP-Punkten mithilfe der Funktion AUTO LOOP

Überprüfen Sie, ob die Schaltfläche SMART LOCK im LOOP-Bereich von Virtual DJ LE orangefarben leuchtet. Ist dies nicht der Fall (die Schaltfläche ist grau), klicken Sie auf die Schaltfläche.

Für die LOOP-Funktion ist nun der automatische Modus aktiviert.

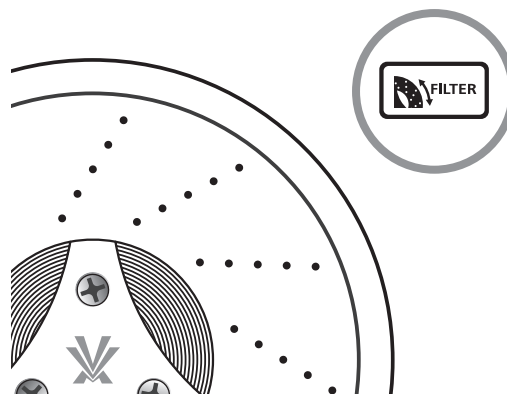
Drücken Sie während der Wiedergabe die LOOP SET-Taste (4) an der Stelle, an der der Loop beginnen soll. Damit ist der Startpunkt des Loops festgelegt und die LOOP SET-Taste (4) und die Tasten + und - leuchten. Die Tasten + und - haben die gleiche Funktion wie im manuellen Modus. Die Länge des Loops wird im Loop-Bereich über den Schaltflächen IN/OUT angezeigt. Drücken Sie die LOOP SET-Taste (4) erneut, um die Wiedergabe des Loops zu unterbrechen und den Titel wieder normal abzuspielen.

(Die LEDs der LOOP SET-Tasten (4) erlöschen.)

FILTER

Wenn die FILTER-Taste (14) gedrückt ist, können Sie durch Drehen des Plattentellers (7) einen Filtereffekt hinzufügen. Beim Drehen gegen den Uhrzeigersinn wird dem Signal ein Tiefpassfilter hinzugefügt und entsprechend wählen Sie einen Hochpassfilter aus, wenn Sie den Plattenteller im Uhrzeigersinn drehen.

Drücken Sie die FILTER-Taste (14) erneut, um den Filtereffekt wieder zu deaktivieren.



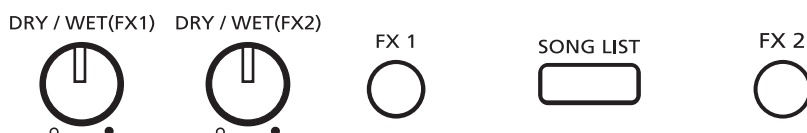
TIPP

Die herkömmliche Funktion des JOG-Rads wird beim Drücken der FILTER-Taste (14) deaktiviert.

EFFEKTE

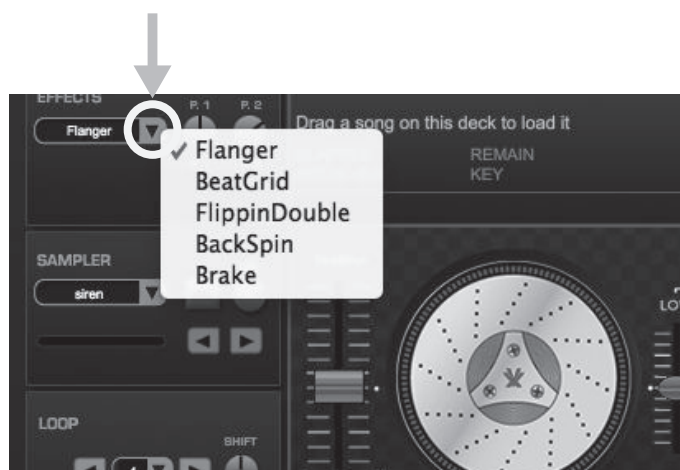
Durch Drücken der FX1- und FX2-Tasten (15, 16) können Sie dem Audiosignal Digitaleffekte hinzufügen. Den Effekt von Deck 1 wählen Sie mit der FX1-Taste aus, den von Deck 2 entsprechend mit der FX2-Taste.

Die Tasten leuchten, wenn Sie betätigt worden sind. Beachten Sie, dass einige der Effekte automatisch wieder deaktiviert werden. Mithilfe der DRY- und WET-Tasten (21, 22) können Sie für jedes Deck das Verhältnis des Effektsignals (WET) festlegen, das dem Ausgangssignal (DRY) zugemischt wird.



TIPP

Im Effektbereich (EFFECTS) können Sie aus der Dropdown-Liste den gewünschten Effekt auswählen.



Vestax Vertrieb Deutschland & Österreich
KORG & MORE
A Division of MUSIK MEYER GmbH
Industriestrasse 20
35041 Marburg - Germany
Tel: +49 (0) 6421 - 989 500
Fax: +49 (0) 6421 - 989 530
Internet: <http://www.vestax.de>